



Bu proje Avrupa Birliđi tarafından finanse edilmektedir



# kadınların siđınak deneyimleri ve ihtisaslaşmış siđınaklar



**KADIN DAYANIŞMA VAKFI**





## KADIN DAYANIŞMA VAKFI



0 312 430 40 05

0 312 432 07 82



@kadin\_dv



/kadindayanismavakfi



/kadindayanismavakfi

bilgi@kadindayanismavakfi.org.tr

www.kadindayanismavakfi.org.tr

mithatpaşa cad. no:61/12 06420 kızılay/ankara

grafik tasarım: hatice erbay

baskı:

tarih: aralık 2023

Bu rapor Avrupa Birliği'nin finansal desteği ile Birleşmiş Milletler Kadın Birimi (UN Women) tarafından uygulanan "Toplumsal Cinsiyet Eşitliği için Güçlü Sivil Alan" projesi kapsamında oluşturulmuştur. Bu raporda ifade edilen görüşler Kadın Dayanışma Vakfı'nın görüşleridir ve Birleşmiş Milletler Kadın Birimi (UN Women), Birleşmiş Milletler, bağlı kuruluşları ya da Avrupa Birliği'nin resmi görüşlerini yansıtmamaktadır.

**kadınların**  
**siđınak deneyimleri**  
**ve**  
**ihhtisaslaşmış siđınaklar**

yazan

**İlgi Kahraman**

görüşmeler

**İrem Tunca, Merve Arılık, Leyla Topal**

katkıda bulunanlar

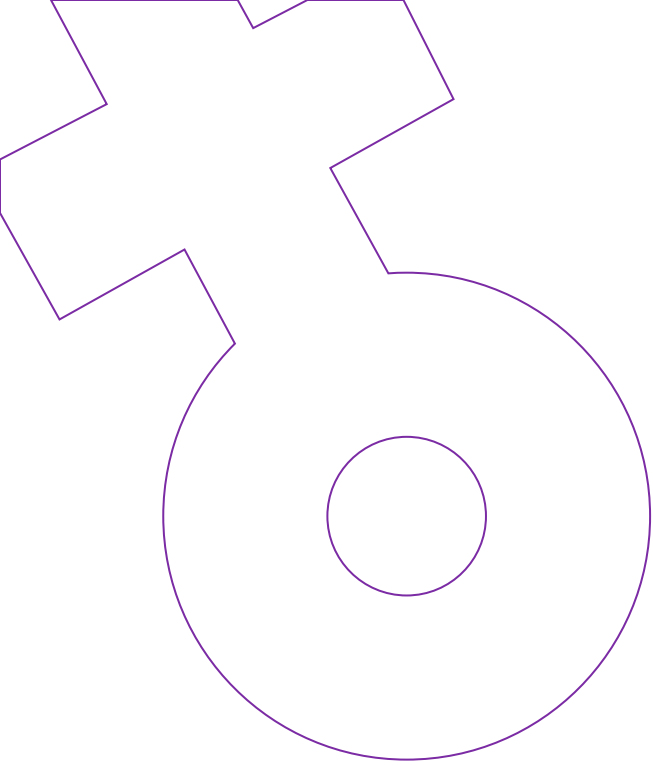
**Hatice Erbay, Nihan Damarlı**

aralık 2023



**KADIN DAYANIŞMA VAKFI**





30. yıl  
2023

**KADIN DAYANIŞMA VAKFI**

# **içindekiler**

**30. yılımızda kadın sığınakları 6**

**giriş 8**

**ihtisaslaşmış sığınaklar 11**

**sığınak başvurusu 13**

**ilk kabul birimi 14**

**sığınakta yaşam 15**

**1. hijyen koşulları ve temel ihtiyaçlar 15**

**2. sığınaklarda işleyiş 16**

**3. sığınak görevlilerinin davranışları 17**

**4. iyi uygulamalar 18**

**sığınak sonrası süreç 21**

**sonuç 22**

## 30. yılımızda kadın sığınakları

Kadın Dayanışma Vakfı olarak, 1993 yılından bu yana kadına yönelik şiddetle mücadele ediyoruz. Bu mücadele kapsamında, şiddete maruz kalan kadınlarla dayanışmak için kadın danışma merkezimizde, feminist ilkelerle çalışmalarımızı yürütüyoruz. Şiddete maruz kalan ya da kalma tehlikesi olan kadınlara; ihtiyaçları ve talepleri doğrultusunda ücretsiz sosyal, psikolojik ve hukuksal destek sağlıyoruz, kadınlarla birlikte güçlenmeyi amaçlıyoruz.

Kadınların, şiddetle mücadele süreçlerinde yaşadıkları zorlukları, şiddetle mücadele mekanizmalarındaki aksaklıkları, eksiklikleri kadın danışma merkezinde dayanışma kurduğumuz kadınların deneyimleri üzerinden izliyoruz ve bu deneyimleri kamuoyu ile paylaşarak feminist politikamızı sürdürüyoruz. Kadınlardan kadınlara bir dayanışma kurarak sürdürdüğümüz çalışmalarda, kadınların verdiği mücadeleye şahit oldukça güçleniyoruz.

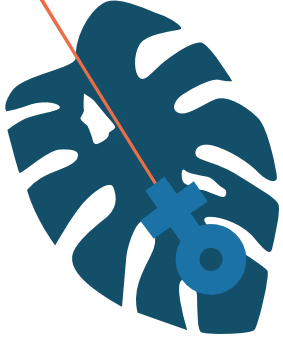
Geçmişte, kadına yönelik erkek şiddetine karşı yürüttüğümüz çalışmalar kapsamında sığınak çalışmalarımız da bulunuyordu, bugüne dek üç farklı dönemde sığınak çalışmamız oldu. İlk sığınak deneyimimiz 1993'de, Vakfın resmi kuruluşunun hemen ardından başladı, bu sığınak bir belediye işbirliği ile kurulan Türkiye'nin feminist ilkelerle yürütülen ilk kadın sığınağı oldu. Yine Ankara'da belediye işbirliğiyle kurulan ikinci sığınak çalışması 2003'te başladı. Belediye işbirliği ile hayata geçen her iki sığınak da yerel seçimle yönetimlerin değişmesinin ardından, yeni yerel yönetimlerin aldığı kararlarla birlikte sona erdi. Üçüncü sığınak çalışmamız ise 2005-2016 yılları arasında kadın ticaretine maruz bırakılan kadınlar için yürüttüğümüz sığınak idi. Bu sığınak da kamu kurum ve kuruluşlarıyla işbirliği çerçevesinde yürütüldü, Göç İdaresi Başkanlığı'nın mültecilere yönelik tüm faaliyetleri kendi bünyesinde toplamasıyla sona erdi.



Bu rapordaki deneyimler, kadın danışma merkezimizde yapılan görüşmelere, kadın danışma merkezimizde dayanışma kurduğumuz kadınların aktarımlarına ve sığınak çalışanları ile yaptığımız görüşmelere dayanıyor. Ankara'daki sığınak deneyimlerine ilişkin bir çalışma için görüşmelere başladığımızda, asıl amacımız Ankara özelinde bir rapor hazırlamaktı. Danışma merkezinde yürüttüğümüz görüşmeler esnasında bazı kadınlar sığınak deneyimlerini derinlemesine görüşmelerde paylaşarak destek sağladılar. Bu aktarımlarda; bazen farklı şehirlerdeki 10 yılı bulan sığınak deneyimleri de vardı. Bu nedenle, çalışmamız Ankara'daki sığınakları aşan bir noktaya geldi. Bu deneyimlere bakarak; kadınların ihtiyaç duydukları desteği göremedikleri için sığınak sonrasında bağımsız yaşama geçmekte zorlandıklarını, yıllar boyunca sığınak-karakol-adliye üçgeninde sıkıştıklarını görüyoruz. Kamu kurumlarıyla birlikte katıldığımız toplantılarda sıkça dile getirilen argüman; kadınların sığınakları amaçları dışında kullandıkları, barınma amacıyla yıllar boyunca sığınakta kalmayı sürdürdükleri yönünde. Halbuki, biz bu raporu hazırlarken, kadınların gereken desteklere ulaşamadıkları için, sığınakta kalış sürelerinin uzadığını görüyoruz. İhtisaslaşmış sığınak modelleri de kadınlara yeterli desteği sağlayamıyor, kadınlar arası dayanışma, güçlenme amaçlarından çok uzak bir noktada duruyor.

Bu çalışmanın hazırlanmasında en büyük payı olanlar, bizimle deneyimlerini paylaşan kadınlardır. Çalışmanın; şiddetsiz, eşit ve özgür bir dünya için sürdürdüğümüz mücadeleye katkıda bulunmasını umut ediyoruz.

Kadın Dayanışma Vakfı



## Giriş

Sığınaklar; kadınların şiddet gördükleri ilişkilerden uzaklaşmalarını sağlayan, şiddetsiz yaşama geçiş sürecinde hayatlarına dair plan yapabilecekleri, güçlenecekleri, bağımsız bir hayat kurmak için gerekli desteklere ulaşabilecekleri kısa süreli barınma alanlarıdır. Erkek şiddetine çoğunlukla kendimizi en güvende hissettiğimiz ev içinde maruz bırakılıyoruz. Şiddete; güvenli alanlarımızda beklenmedik bir şekilde, sistematik olarak maruz kalmamız şiddete uğradığımız ilişkilerden uzaklaşmamızı zorlaştırabilir. Şiddetin yarattığı psikolojik etkilerden uzaklaşmak, şiddete maruz kaldığımız ilişkilerden-evlerden uzaklaşmak, kendimize yeni bir yaşam planı yapmak için bir yere sığınmak ihtiyacı hissedebiliriz. Bu nedenle, sığınaklar; “konuk” olduğumuz geçici ikamet merkezleri değil, öncelikli olarak can güvenliğimizi sağlayan, aynı zamanda güçlenmemize katkı verecek, şiddetle mücadele sürecimizde başvurabileceğimiz sığınma alanlarıdır.

Şiddet içeren ilişkiler, karar mekanizmamızı zayıflatabilir, kendimiz adına plan yapmakta, karar almakta zorlanabiliriz. Sığınaklar; şiddetten ve şiddetin üzerimizde yarattığı bu etkilerden uzaklaşabilmek, karar verme konusunda kaybettiğimiz gücümüzü yeniden kazanmak için hayatımıza dair planlama yapma imkanı bulacağımız mekanlardır.

Sığınaklar; kadınları bağımsız bireyler olarak odağa alan ve feminist sosyal çalışma ilkeleri çerçevesinde destek sağlayan, güçlendirici yaklaşıma sahip kurumlar olmalıdır. Kadın Dayanışma Vakfı olarak 1998 yılında kuruluşundan bu yana bileşeni olduğumuz Kadın Sığınakları ve Da(ya)nışma Merkezleri Kurultayı, sığınaklarda yaşanan sorunları yakından izliyor, sığınakların nasıl yapılar olması gerektiğine ilişkin bildirgeler yayınlıyor. Bu bildirgelerde kadın danışma merkezlerinin ve sığınakların feminist yöntemlerle işletilmesi yönünde somut öneriler de yer alıyor.

Türkiye’de kadın sığınakları hakkındaki mevzuata baktığımızda; Kadın Konukevlerinin Açılması ve İşletilmesi Hakkında Yönetmeliğin 3. Maddesine göre sığınaklar; **“fiziksel, duygusal, cinsel, ekonomik veya sözlü istismara veya şiddete uğrayanların, şiddetten korunması, psiko-sosyal ve ekonomik sorunlarının çözülmesi, güçlendirilmesi ve bu dönemde şiddet mağdurlarının varsa çocukları ile birlikte ihtiyaçlarının da karşılanmak suretiyle geçici süreyle kalabilecekleri ve konukevi, sığınmaevi, kadın sığınağı, kadinevi, şefkatevi ve benzeri adlarla açılan yatılı sosyal hizmet kuruluşu”** olarak ifade ediliyor. Bu ibarede yer alan desteklerin uygulamada bir standardı bulunmuyor, sığıntan sığınağa göre değişiyor, bu da uygulamada karşımıza temel bir sorun olarak çıkıyor.

Sığınakların mevzuatta farklı adlarla tarif edilmesi, kurumların kadına yönelik şiddetle mücadeleye bakışını da ele veriyor. Kamuya ve belediyeye bağlı sığınaklar “kadın konukevi” isimlendirmesini kullanıyorlar. Erkek şiddeti nedeniyle yaşadığı yerden ayrılarak bir sığınağa





gelmek zorunda kalan kadınları “kısa süreli misafirler, konuklar” olarak tanımlayan bu isimlendirme, şiddetin sistematik oluşunu, şiddet nedeniyle doğan barınma ihtiyacının aciliyetini görmezden geliyor.

Uygulama yönetmeliğinde “**konuevinde çalışanlar, kadını korumak gerekçesiyle bu Yönetmelikle belirlenen kurallar dışında kadının temel hak ve özgürlüklerine yönelik herhangi bir sınırlandırma getiremez, kadın adına karar alamaz**” ibaresi yer alıyor. Kadın danışma merkezimize yapılan başvurularda, sığınak personellerinin genellikle bu bakış açısından yoksun olduklarını, kadınları mağdur olarak görüp, kadınlar adına karar verici konumda davrandıklarını görüyoruz. Örneğin, kadın danışma merkezimizdeki görüşmede sığınak görevlisinin kendisine eşlik ettiği kadın, sığınak personelinin sürekli davranışlarını denetlediğini, kısıtladığını aktardı. Personelin kendisini duymasından endişe ettiği için kısık sesle yaşadıklarını aktaran kadın, kaldığı süre zarfında sığınakta dava süreci için dilekçe yazması gerektiği halde “**intihar edersin**” denilerek kalem verilmediğini, “**kavga edersiniz**” denilerek sığınaktaki diğer kadınlarla iletişiminin engellendiğini, “**kitap sayfalarını diğer kadınlarla paylaşırsın, iletişim kurarsınız, kavga çıkar**” denilerek odasına kitap götürmesine izin verilmediğini aktardı. Bir süre sonunda danışan, kendine yönelik ağır bir şiddet tehdidi olmasına rağmen sığınaktan ayrılmak zorunda kaldığını paylaştı. Yaptığımız görüşmelerde kadınların sıkça dile getirdikleri sorunlar; sığınağa giriş-çıkış saatlerindeki katı kurallar, telefon yasağı, diğer kadınlarla iletişim kurma yasağı da aslında kadınlar adına sığınak personellerinin karar aldığını gösteren uygulamalar olarak karşımıza çıkıyor.

Yine uygulama yönetmeliğinde yer alan **kadın konukevlerinde insan haklarına dayalı, insan onuruna yaraşır, toplumsal cinsiyet eşitliğine duyarlı ve sosyal devlet ilkesine uygunluk esas alınır**, ilkesinin de uygulamada işlemediğini görüyoruz. Kadınlar, sığınak deneyimlerinde sıklıkla, sığınak personellerinin kötü muamelesine maruz kaldıklarını ifade ediyorlar. Örneğin, kadın danışma merkezimizde yaptığımız görüşmelerde sığınak deneyimini aktaran kadın, ne tip destekler verildiğini öğrenmek istediğinde sığınak görevlilerinin “**burayı ne sanıyorsunuz?**” diyerek kendisini azarladığını, kadınlara kötü davrandığını belirtti.

Ayrıca, sığınakların, sosyal devlet ilkelerince yönetilmediğini, kadınlara devlet tarafından sağlanan birer “lütuf” gibi işlediğini görüyoruz. Sosyal devlet anlayışındaki değişim, elbette sığınak desteğini de şekillendiriyor. Sosyal desteklerin giderek sınırlandırıldığı, sosyal desteklerin vatandaşların temel hakkı değil, devlet tarafından sağlanan bir “lütuf” olarak görüldüğü bu dönemde; sığınaklar da bundan etkileniyor. Kamu hizmetinin gereği gibi sağlanmadığı, kamu personelinin yeterince desteklenip denetlenmediği diğer kamu hizmet

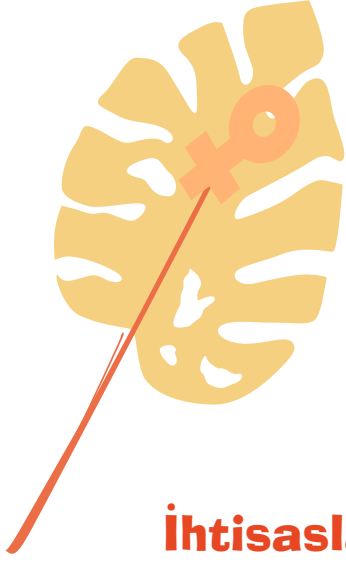
alanları gibi sığınaklarda da kadınlar ve sığınak personeli karşı karşıya gelmek zorunda kalıyor. Kamu hizmeti anlayışına uymayan bir şekilde sağlanan destek, “lütuf” gibi sunuluyor. Sığınak görevlileri, bu doğrultuda “kurtarıcı kişiler” olduklarına dair bir misyon edinebiliyorlar. Bu durum, halihazırda zaten feminist bakış açısına sahip olmayan, ağır iş yükü altında çalışan ve toplumsal cinsiyet eşitsizliği ve şiddetle mücadeleyle dair düzenli eğitimler ve süpervizyon ile desteklemeyen çalışanların sığınak görevlilerinde bir süre sonrasında tükenmişliğe, tükenmişlikle beraber sığınakta kalan kadınlara yönelik öfkeye dönüşebiliyor. Katıldığımız toplantılarda sığınak görevlileri bu tükenmişlik ve yılgınlık hislerini; “bazı” kadınların kamu hizmetini kötüye kullandıkları yönünde suçlayıcı bir anlatıyla dile getirebiliyorlar. Kadınların; sığınakları sömürdükleri, barınma yeri olarak görüp bağımsız yaşama geçmek için hiçbir şey yapmadıklarına dair fikirler öne sürebiliyorlar.

Halbuki biz kadınların sığınak deneyimlerinden bambaşka bir tablo görüyoruz. Tüm kamu kurum ve kuruluşlarının da dahil olduğu şiddetle mücadele mekanizmalarının gereği gibi işlememesi, kadınları şiddetten koruyup, güçlendirip, bağımsız yaşama geçmekte desteklememesi, kadınların şiddet gördükleri ilişkilere tekrar tekrar geri dönmelerine neden oluyor. Bu döngünün önemli bir parçasını da sığınaklar oluşturuyor. Bu çalışmayı hazırlarken bizimle Türkiye'nin farklı illerindeki 10 farklı sığınaktan deneyimlerini paylaşan Neşe'nin, , aslında yıllar boyunca şiddetsiz bir yaşama geçmek konusunda gereken desteği alamadığı için kurumdaki kuruma dolaşmak zorunda bırakıldığını, bu nedenle bir çok kadın gibi onun da şiddete maruz kaldığı ilişkiye geri dönmeye mecbur kaldığını gördük. Neşe sığınak sonrası süreçte eşine geri dönmek zorunda kaldığını, eşinin ilk gün kendisine iyi davrandığını, ikinci günden itibaren şiddet uygulamaya devam ettiğini, sığınakta kaldığı için şiddete uğradığını aktardı: **“İkinci gün kabus yeniden başladı. Sürekli 'sana bir buçuk yılın hesabını soracağım' diyordu.”**

Kadınların anlatılarında sığınakların; kadınların temel ihtiyaçlarının karşılanmadığı, yeterli hijyen koşullarının olmadığı, kadınlar için özel alan ayrılmayan, kalabalık, katı kurallarla işletilen, sığınak personellerinin kadına yönelik şiddetle ilgili yeterli farkındalığının olmadığı, kadınlara yönelik güçlendirici çalışmaların yürütülmediği kurumlar olduğunu, kadınların sığınaklar hakkında sıkça tekrar ettikleri **“bir kez kaldım bir daha asla gitmem”** ifadelerinden anlıyoruz.

Sığınaklara ayrılan kaynağın az olması, sığınak sayılarının yasal mevzuatta belirlenen ölçütlerin çok altında kalmış olması bu tablonun önemli bir nedeni. 5393 Sayılı Belediye Kanunu'na göre **büyükşehir belediyeleri ile nüfusu 100.000'in üzerindeki belediyeler, kadınlar ve çocuklar için konukevleri açmak zorundadır.** Ankara'da ihtisaslaşmış sığınak modeli uygulanıyor. Bu modele göre, belediyelere bağlı sığınaklar barınma ihtiyacına yönelik sığınaklar olarak sınıflandırılmış. Aile ve Sosyal Hizmetler Bakanlığına (ASHB) bağlı sığınaklar ise; şiddet riskine, kadınların psikiyatrik rahatsızlıklarına göre ayrılıyor. Ankara'da 4'ü ASHB'na bağlı, 1'i büyükşehir belediyesine, 3'ü ilçe belediyelerine ve 1'i Göç İdaresi Başkanlığı'na bağlı olmak üzere sadece 9 sığınak bulunuyor. Kanun'un ifade ettiği haliyle, ilçe nüfuslarını göz önüne aldığımızda Ankara'da 50'yi aşkın sığınak olması gerekiyordu.

ASHB ve belediyeler sığınak açma yükümlülüklerini yerine getirmiyor, sığınak hizmeti için yeterli kaynak ayırmıyorlar. Tüm Türkiye'de; ASHB ve belediyelere bağlı 149 sığınak bulunuyor. Ayrıca, Mor Çatı Kadın Sığınağı Vakfı tarafından yürütülen sığınak, Türkiye'de faaliyet gösteren tek bağımsız kadın sığınağı olarak varlığını sürdürüyor.



## İhtisaslaşmış Sığınaklar

Sığınaklardaki ihtisaslaşma çalışmalarının amacı, kadınlara, içinde buldukları özgün koşullara yönelik uzmanlaşmış bir destek sağlamak olarak belirlenmiş. Kadına Yönelik Şiddetle Mücadele 3. Ulusal Eylem Planı'nda **can güvenliği riski yüksek ve farklı hizmet modeline ihtiyaç duyan kadınlar için ihtisaslaşmış konukları açılacak ve/veya mevcut konukları dönüştürülecektir** ifadesi yer alıyor. Farklı hizmet modelleri ile kastedilenin ne olduğu açıklanmıyor. Ankara'da ihtisaslaşmış sığınaklar da bu eylem planı doğrultusunda oluşturuldu. İhtisaslaşma ile sığınaklar; barınma, ruhsal sağlık, maruz kalınan şiddetin riski üzerinden ayrılmış durumdadır. Kadına Yönelik Şiddetle Mücadele IV. Ulusal Eylem Planı (2021-2025) da ihtisaslaşmayı amaçlamış: Planda, **kadın konuklarının ihtisaslaşma çalışmaları tamamlanacak, ülke genelinde yeterli düzeyde hizmet sunumu sağlanacaktır** ifadesi yer alıyor. Ayrıca planda, sığınaklar dışında, kolluk birimlerinin ve mahkemelerin de ihtisaslaşmaya tabi olacağı belirtilmiş. Ankara'da Aile İçi ve Kadına Karşı Şiddetle Mücadele Büro Amirlikleri ile kolluk birimlerinde ihtisaslaşma uygulaması hayata geçirildi. Uygulamada; kolluk birimlerinde evli/bekar kadın ayrımı yapılması, Aile İçi ve Kadına Karşı Şiddetle Mücadele Büro Amirlikleri'nin şehrin uzak bölgelerinde buldukları için kadınların ulaşımını zorlaştırması daha önce tespit ettiğimiz sorunlardı. Aile Mahkemeleri'nin ihtisaslaşmasında da kadınların özgün ihtiyaçlarının gözetilmediğini, sadece uygulamanın kopyala/yapıştır kararlarla 6284 sayılı Kanun'a dayanan taleplerin bir alanda toplanmasının amaçlandığını gördük. Sığınakların ihtisaslaşması ile ilgili de sorunlar olduğunu söylemeliyiz.

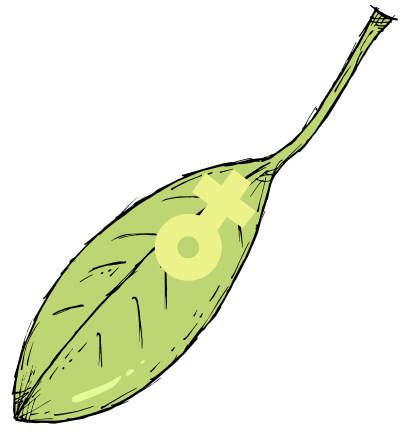
İhtisaslaşma uygulamasının temellerinden biri olarak işaret edilen can güvenliği riskine yönelik ayrımın, uygulamada işlevsel olmadığını görüyoruz. Ankara ilçe belediyelerinden birinde sığınak çalışmalarında yer alan çalışanın aktarımı, ihtisaslaşma adı altında yürütülen çalışmaların ihtiyacı karşılamadığı yönündeydi: **“İhtisaslaşmayı gerekli gördükleri nedenlerden biri, deşifrenin barınma nedeniyle gelenler tarafından yapıldığını düşünmeleri. Kadınları bu sebeple ayırıyorlar. Ancak buna katılmıyorum. “risk altında” olanlar da bunu yapabiliyor.”** Kadınların sığınak işleyişi ile kurdukları bağ, sınıktaki ortak yaşama aktif olarak katılmalarını sağlayabilir. Kadınların dahil edilebileceği ortak karar mekanizmaları sığınakların gizliliğine dair kuralları uygulamayı benimsemelerini sağlayabilir. Kadınları edilgen kılan uygulamalar ve kısıtlayıcı yüksek güvenlik önlemleri alınarak güvenliğin sağlanamayacağını görüyoruz.

Bu duruma ek olarak, vaat edilen güvenlik önlemlerinin de yeterli olmadığını söylemeliyiz. Örneğin yüksek güvenlik riski olan kadınlar için ayrılmış sığınakın bulunduğu semt, kadının yakınlarının yaşadığı bir semt de olabilir. Sığınak personellerinin aktarımlarından anladığımız kadarıyla, kadınlar bu koşulda buralara yerleştirilmiyorlar, diğer sığınaklara yönlendiriliyorlar. Sığınak çalışanları, ihtisaslaşma nedeniyle barınma amacına yönelik sığınaklara yapılan yönlendirmelerde, kadınların sorun yaşadıklarını dile getirdiler. Barınma amacına yönelik sığınaklardaki çalışanlar, sosyal çalışma yürütürken kadına yönelik şiddetle mücadele konusunda yeterli deneyime sahip olmayabiliyor: **“Personelin de ihtisaslaşması bu anlamda sorun teşkil ediyor. Bilmiyorsa o alanı, eksik kalıyor. 'Riskli vaka' alamıyor. Bütün sığınaklar, 'riskli vaka' alabilmek için yeterli standarda sahip olmalı. Bütün sığınak çalışanlarının da 'riskli vaka' çalışabiliyor olması gerekir”** diyerek deneyimini aktaran belediye sığınak çalışanı, uygulamada yaşanan sorunlara dikkat çekiyor.

Sığınakların ihtisaslaşmasının, kadınlar açısından işlevsel olmadığını kadın danışma merkezi deneyimlerimizden de görebiliyoruz. Kadınlar, yaptıkları başvurularda, koşullarının daha “rahat” olduğunu söyleyerek belediyelere bağlı barınmada ihtisaslaşmış sığınaklarda kalmak istediklerini ifade edebiliyorlar. Sığınak koşullarının farklılığı nedeniyle, sığınak başvurusu yaptıkları görüşmelerde, şiddet nedeniyle sığınakta kalmak istedikleri halde, temel taleplerinin barınma olduğunu ifade edebiliyorlar. Bu durum, şiddet nedeniyle alabilecekleri desteklerden yoksun kalmalarına neden olabiliyor. Kadınların sığınaktaki işleyişe ve koşullara göre sığınaklara yerleşmek istediklerine dair aktarımı, sığınak çalışanlarının deneyimlerinden de görebiliyoruz. Örneğin, bu doğrultuda deneyimlerini bizimle paylaşan bir belediyeye bağlı sığınaktaki personel, ihtisaslaşmış sığınakların standart olması gerektiğini ifade ediyor: **“İhtisaslaşma standardı da bozuyor. Odanın tipine kadar standardı olması lazım sığınakların. Odalar bazen aynı, bazen farklı oluyor. Oda tipinden, verilecek hizmete kadar her şeyin standart olması gerekiyor. Farklı olunca kadın bunu biliyor ve diğer kadınlara da yönlendirme yapıyorlar. Koşulları iyi olan sığınağa geçmek istiyorlar.”** Bu aktarımdan, ihtisaslaşmaya yönelik politikalar yerine sığınak koşullarının iyileştirilmesinin önceliklenmesi gerektiğini anlıyoruz.

İhtisaslaşma ile ortaya çıkan bir diğer sorun, kadınlar arasında ayrımcı pratikler yaratması. Bu rapor için görüştüğümüz, ihtisaslaşma uygulamasına karşı olduğunu belirten belediyeye bağlı bir sığınaktaki çalışan; sığınakların **kesişimsel kurumlar** olması gerektiğini söylüyor. İhtisaslaşmanın **kadınlar arasında ayrımcılığa neden olduğunu** belirtiyor. Ayrıca ihtisaslaşmanın kadınları odağına almadığını, kadınlara yarar sağlamayı amaçlamadığını, sığınak personeline yarar sağlayan bir uygulama olduğunu düşünüyor. Bu durum akla, ihtisaslaşma gerçekte kimin işine yarıyor, sorusunu getiriyor.

İhtisaslaşma, kadınlar arasında şiddet hiyerarşisi kurabilen bir uygulama olarak karşımıza çıkıyor. Kadınların yüksek/düşük riske maruz kaldığının belirlenmesi, kadınlar açısından, maruz kaldıkları şiddete olan bakışlarını etkileyebiliyor. Yüksek can güvenliği riski bulunmadığı tespit edilerek sığınağa yerleştirilen kadınlar, **“durumum diğer kadınlar kadar kötü değil”** diyebiliyor. Psikolojik rahatsızlıkları olan kadınların ayrı bir sığınağa yerleştirilmesi ise ayrımcılık içeren bir uygulama olarak karşımıza çıkıyor. Psikolojik rahatsızlıklar, her birimizin zaman zaman yaşadığı, uygun destek sağlandığında etkilerinin azaltılabildiği rahatsızlıklar. Bu uygulama; psikolojik sorunlar yaşayan kadınları, **“özel ihtiyacı bulunanlar”** olarak işaretleyip tıbbileştiriyor. Diğer kadınlarla birlikte yaşamaktan izole etmek, kadınları özgün koşullarına göre ayrıştırmak, dayanışma yerine ayrımcı pratikler üretiyor.



## Sığınak Başvurusu

Kadınlar, sığınakla ilgili ilk teması başvuruları esnasında kurmuş oluyor. Aslında başvurularından çok daha önce, sığınaklar hakkında çevrelerinden ve kamu görevlilerinden sığınakta yaşama dair edindikleri bilgiler oluyor. Bu nedenle, kadın danışma merkezimize ulaştıklarında sığınak koşullarını öğrenmek isteyebiliyorlar. Çoğu zaman, bu bilgiye ihtiyaç duymalarının nedeni şiddetle mücadele mekanizmalarından, özellikle kolluk birimlerinden aldıkları yanlış bilgiler oluyor. Polis memurlarının “**sığınaklar iyi yerler değil, evine dön**” veya “**sığınaklar hapisane gibi, orada suçlu kadınlar var**” gibi cümlelerle kadınların sığınaklara gitmekten vazgeçirdiği örneklerle sık karşılaşıyoruz. Sistematik bir biçimde erkek şiddetine maruz kalan kadınların, sığınak başvurusu yapmaktan vazgeçirilerek, şiddet gördükleri evlerde yaşamaya devam etmeye yönlendirildiklerini görüyoruz. Ayrıca 12 yaş üstünde oğlan çocukların anneleriyle birlikte kamu sığınaklarına kabul edilmemeleri, annelerinden ayrılıp çocuk kurumlarına alınmaları, kadınları sığınağa gitmekten vazgeçiriyor. Kadınlar çocuklarından ayrılmak istemedikleri için, şiddette maruz kaldıkları evlerde kalmaya zorlanıyor.

Bu nedenle, kadınlarla yaptığımız görüşmelerde, kadınlara sığınaklarla ilgili talep ettikleri bilgileri sağlamaya çalışıyoruz. Sığınakların rutin işleyişlerinin farklı olabildiğini, toplu yaşamın gerektirdiği kurallar olabildiğini, sığınakların işlevlerini, sığınakta kaldıkları süre içinde alabilecekleri destekleri paylaşıyoruz. Görüşmelerde kadınlar, sığınak koşullarının iyi olmadığı söylendiği için sığınak başvurusu yapmadıklarını dile getirebiliyorlar.

Kadınların sığınak başvurularını etkileyen bir başka nokta, ilk başvurunun nasıl yapılacağı ile ilgili oluyor. Pandemi döneminde sığınak başvuruları kolluk birimleri üzerinden alınıyordu. Kadın danışma merkezimizde görüştüğümüz kadınlardan bazıları; polis, jandarma gibi kolluk birimlerine başvuru yapmanın yarattığı çekinceleri dile getirdiler, doğrudan kolluk personeli ile muhatap olmak istemediği için sığınağa gitmekten vazgeçen kadınlar oldu. Örneğin kadın danışma merkezimizde görüştüğümüz kadın, 2020 yılında yaptığı başvuruda polislerin kendisine kötü davrandığını, sağlık muayenesine götürmek istemediklerini, yargıladıklarını aktardı, “**sığınak için karakola gitmek istemiyorum, başka bir yolu var mı?**” diyerek kolluk birimleri dışında başvuruda bulunabileceği mekanizmaları öğrenmek istedi. Pandemi döneminde, Ankara'daki sığınaklara erişmek isteyen kadınların yaşadığı bir başka zorluk, kolluk görevlilerinin “**virüs var, artık sığınağa götüremeyiz**” gibi ifadelerle kadınları sığınak başvurularından vazgeçirdikleri örneklerdi.

Pandemi gibi, 6 Şubat depremleri sonrasında da sığınağa erişim bir sorun haline geldi. Deprem gerçekleştiği illerde şiddetle mücadele mekanizmalarının tekrar işler hale gelmesi uzun bir süre aldı, bu durum kadınların sığınağa erişmelerini de zorlaştırdı. Deprem sonrası hazırladığımız raporda, bazı sığınakların barınma amacıyla genel kullanıma açıldığına ilişkin bilgiler aldık. Trans kadınların sığınakta kalabilmeleri, sığınaktan sığınağa değişiyor, kurumlarda çalışanların inisiyatifi ile belirleniyor.

Mevzuatta böyle bir ibare olmamasına rağmen, sığınak personellerinin aktarımlarından anladığımız, mülteci kadınların şiddet nedeniyle sığınakta kalmak istediklerinde şiddete maruz kaldıklarına dair kanıt bekleniyor. Sığınak personelleri, barınma nedeniyle yapılan başvuruların ise doğrudan GİB'e yönlendirildiğini aktardılar.

Kadın danışma merkezi deneyimimize göre, kadınlar ağırlıklı olarak fiziksel şiddete maruz kaldıklarında sığınağa başvurmak istiyorlar. Genellikle evli oldukları erkekler tarafından, yıllarca fiziksel şiddete maruz bırakılmanın ardından, şiddetin dozu yaşamlarını tehlikeye attığında ya da şiddet çocuklarına yöneldiği anlarda sığınaklara başvuruyorlar. Bunun dışında, bekar kadınlar, aileleri veya partnerleri tarafından fiziksel, cinsel şiddete maruz bırakıldıkları durumlarda sığınağa başvuruyorlar.

## İlk Kabul Birimi

Kadın danışma merkezimize başvuran kadınlar, sığınak deneyimlerini aktarırken sıkça ilk kabul birimlerinde yaşadıkları sorunları dile getirdiler. Kadınların aktarımlarından ilk kabul birimlerinin kalabalık ve hijyenik koşullardan yoksun mekanlar olduğunu görüyoruz. İzmir'deki sığınakın ilk kabul biriminde kızıyla 15 gün kalan Selin, **“mülteci kampı gibiydi, yerlere yatak serilmişti”** diyerek deneyimini paylaştı. Bu aktarımdan, sığınakların kapasitelerinin, ihtiyacın altında kaldığını görüyoruz. Kadınların sığınak deneyimlerinde ilk kabul birimlerinin hijyenik olmamasının yarattığı sağlık sorunlarını da görmek mümkün. Rüya, 9 gün kaldığı Ankara'daki ilk kabul biriminde uyuza yakalanmış. Çarşafı ve kıyafetlerini temizlemek için görevlilerden çamaşır suyunu tartışarak almış. Dışarı çıkmanın yasak olması da onu zorlamış. Desteğe ihtiyaç duyduğu için sivil toplum örgütüne ulaşmasının, sığınaktaki görevlilerde rahatsızlık yarattığını da ekliyor. Kadın danışma merkezinde yaptığımız görüşmelerde, bazı kadınların ilk kabul biriminde yaşadıkları zorluklar nedeniyle sığınaktan ayrıldıklarını gördük. Kadınların sığınakla ilk karşılaşma alanlarından biri olarak; ilk kabul birimlerinde geçirilen sürenin, kadınların sığınakta kalıp kalmama kararını etkileyen bir evre olduğunu görüyoruz.



# Sığınakta Yaşam

## 1. Hijyen Koşulları ve Temel İhtiyaçlar

İlk kabul biriminde geçirilen sürenin ardından, kadınlar ihtiyaçlarına ve sığınakların ihtisaslaşma özelliklerine göre sığınaklara yerleştiriliyorlar. Kadınlar ilk kabul birimlerinde olduğu gibi, yerleştirildikleri sığınaklarda da hijyen koşullarının sağlanmadığını söylüyorlar. Kadın danışma merkezimize başvuran bir kadın; Ankara'daki ASHB'na bağlı bir sığınakta yaşadıklarını şöyle aktarıyor: **“Yani ortak salonda bir halı var, galiba 10 yıldır o orada. O kadar kirli ki anlatamam. Deterjan haftada bir defa, o da bir çay bardağı en fazla.”** Tuvalet kâğıdı, sıvı sabun, diş macunu gibi temel ihtiyaçlara erişimin çok zor olduğunu, çalışan ya da bir miktar parası olan kadınların bu temel hijyen malzemelerini kendilerinin almasının beklendiğini söylüyor. Kadınlar, sığınakta temel gereksinimlere ulaşamadıklarını da dile getirdiler. Çocuklar için, pijama, çarşaf, ped sağlanmadığından bahsettiler. Bu deneyimlerden, kadınların şiddet gördükleri evden acil çıkış koşullarının gözetilmediğini görüyoruz.

Sığınakta yaşam koşullarına dair kadınların aktardığı bir başka olumsuzluk da yemeklerin yetersiz, kötü, bayat olmasıydı. Yemekler; doyurucu olmadığı için, özellikle çocuklar öğün saatleri dışında da yemeğe ihtiyaç duyabiliyor. Öğün dışı zamanlarda yemek sağlanıp sağlanmaması, sığıntan sığınağa değişen bir uygulama. Örneğin, son giriş saatlerinin yazın 20.00, kışın 19.00 olduğu Ankara'daki ilçe belediyesine bağlı bir sığınakta, çalışan kadınların işyerlerinden belge getirirlerse bu kuralın esnetildiğini öğrendik. Günde üç öğün yemek sağlanan sığınakta, öğün saatleri dışında kesinlikle mutfaktan bir şey alınmadığını, ara öğünlerin bazı sığınaklarda yalnızca çocuklar ve hamileler için sağlandığını öğrendik. Ankara'daki ilçe belediyesine bağlı bir sığınaktaki deneyimini aktaran Zeynep, öğün dışı saatlerde gıda sağlandığını ama bu gıdaların da besleyici olmadığını dile getirdi: **“Zaten ya bir kraker ya da ufak bir kek oluyor, ne besleyiciliği var. Yemeklerin kendisi ayrı bir kötü, üstünde bir parmak yağ oluyor, pirinçler kıtır kıtır. Yemek kötü.”**

Sığıntaktaki kadınların temel ihtiyaçlarının sağlanması, sığıntan sığınağa değişen uygulamalardan biri. Bazı sığınaklarda, kadınların kaldıkları süre boyunca harçlık verilmesi için ilgili Valiliğe ve Kaymakamlığa yönlendirildiğini öğrendik. Bazı sığınaklarda ise, yönlendirme yapılmadığı için kadınlar, Cumhurbaşkanlığı İletişim Merkezi (CİMER) üzerinden şikâyetle bulunmak zorunda kaldıklarını, sığınak görevlilerinin bu şikâyet sonrasında harekete geçtiklerini aktardılar.

## 2. Sığınaklarda İşleyiş

Kadın danışma merkezi deneyimlerimizden, sığınakların işleyişlerinin bir standardı olmadığını, her sığınanın kendine özgü gündelik kuralları olabildiğini, sığınak işleyişlerinin sığınak çalışanlarına göre şekillendiğini biliyorduk. Kadınlar, sığınakların standart bir işleyişi olmamasını da sığınakta yaşamla ilgili bir zorluk olarak ifade ettiler. Kadınların; farklı sığınaklarda kalmaları, sığınak deneyimlerini karşılaştırmalarına imkân sağlıyor. Bu aktarımlardan, kadınların sığınakların aslında nasıl yerler olmasını istediklerini de görebiliyoruz. Örneğin, yaptığımız görüşmelerde ASHB'ye bağlı iki farklı sığınakta kaldığını aktaran Ayça, Ağrı ilinde kaldığı sığınanın ardından Urfa'daki sığınanın çok daha iyi bir yer olduğunu söylüyor; **“görevliler çok iyiydi, saygılı davranıyorlardı. Her türlü ihtiyacımı hemen verdiler, aylık harcırah olduğunu söylediler hatta bunu biriktirerek eve bile çıkabilirmişiz. Hiç bilmiyordum böyle bir şey olduğunu, Ağrı sığınma evindeyken kimse söz etmemişti bundan. Bazen kuruma kuaför çağırıyorlardı, bazen kadınları topluca sinemaya götürürlerdi.”** Aktarımlardan anladığımız sığınakların; özel alan, güçlendirici aktiviteler, sağlanan destekler, personel sayısı ve niteliği bakımında standart olmadığıdır.

Sığınaklardaki işleyişte standart olmayan uygulamalardan biri de kreş desteği ile ilgili. Kreş desteği, çocuk sahibi olan ve çocuklarıyla birlikte sığınakta kalan kadınların süre boyunca çalışabilmeleri ve sığınak sonrası yaşama adım atabilmelerinde önemli bir hizmet olarak karşımıza çıkıyor. Kreş desteğine ulaşamayan kadınlar, iş başvuruları yapamıyorlar. Maddi bağımsızlıkları olmadığı için de sığınakta kaldıkları süre güçlendirici bir etki yaratmıyor. Bazı sığınaklarda kreş desteği sağlanabiliyor. Yaptığımız görüşmelerde kadınların aktarımından Ankara'da ilçe belediyesine bağlı sığınakta, kreş olmasına rağmen öğretmen sağlanamadığı için kreş desteğinin de sağlanmadığını öğrendik.

Sığınaktaki kadınların birbiriyle olan ilişkisine dair uygulamaların da sığınaktan sığınağa farklılaştığını görüyoruz. Kadınlar birbirleriyle konuştuklarında görevliler tarafından uyarı alabiliyorlar. Bu durum da güçlenme perspektifine uzak bir uygulama. Kadınlar arasında dayanışma kurmanın, kadınların birbirleriyle iletişim kurarak sosyalleşmelerinin önünü kapatıyor. Sosyalleşmeyi engelleyen bu yaklaşım ve katı kurallar nedeniyle kadınlar sığınakları **hapishane** olarak tarif edebiliyorlar.

Örneğin, kadın danışma merkezimize başvuran bir kadın, Ankara'daki ASHB'na bağlı bir sığınakta, kadınların birbirleriyle konuşmalarının yasak olduğunu aktardı. Görevliler, iletişim yasağının gerekçesi olarak, sığınakta bulunan kadınların yaşadıkları şiddeti birbirleriyle paylaştıklarında, deneyimlerini aktardıklarında birbirlerini travmatize edebileceklerini söylemişler. Halbuki, kadınlar arasındaki iletişimin sığınak görevlilerinin sağlayacağı destekle birlikte güçlendirici ve dayanışma içeren etkileri olabileceğini biliyoruz. Feminist ilkelerle yürüttükleri sığınak deneyimini sık sık paylaşan Mor Çatı Kadın Sığınağı Vakfı'nın sığınak deneyiminden, sürekli ve kadınların ihtiyaçları üzerinden şekillenen sosyal çalışmanın, kadınlar arasındaki iletişimi güçlendirdiğini, ortak yaşamın kolaylaştığını görüyoruz.

Düzenli sosyal çalışmanın yürütülmemesine ek olarak, bazı sığınaklarda, sığınak içindeki gündelik işleyişin, düzenin sağlanması için kadınların birbirini ihbar etmesinin sığınak görevlilerince teşvik edildiğini öğrendik. Kadınlar, diğer kadınları ihbar edenlere sığınak görevlilerinin daha pozitif yaklaştığını söylüyorlar. Bu durum, kadınların birlikte güçlenmeleri yerine aralarındaki rekabeti teşvik ediyor, sığınaktaki yaşamı çatışmalı bir hale getiriyor.



Sığınak kurallarının katılığı, kadınlara iletişim ve çıkış yasakları getirilmesi kadınların sığınakta kalıp kalmama kararlarını etkileyebiliyor. Telefon kullanımının yasaklanması, günün belirli saatlerinde telefon kullanılabilmesi kadınların sığınağa gitmek istememelerinin bir nedeni. Ankara'daki ASHB'na bağlı bir sığınakta kalan bir kadın, sığınaktaki telefon görüşmelerinin sadece sığınak müdürünün odasında yapılabildiğini aktardı. Görüşmelerin hoparlöre alınması isteniyor ve odada bulunan tüm görevliler görüşmeleri dinliyormuş. Özel alan sağlanmadığı için, telefon görüşmelerini yapmakta çok zorlandığını aktaran kadın, sığınaktan kadın danışma merkezimizi aradığında da bu nedenle kendini rahat ifade edemediğini aktardı. Bu tip uygulamaların sığınakların yerlerinin ifşa edilmemesi için alınan tedbirler olduğu ifade ediliyor. Fakat; kontrol, denetleme üzerinden disiplin ve güvenlik sağlamanın kadınları güçlendirmedeğini görüyoruz. Aksine, kadınlar adına sürekli sığınak yönetiminin karar alması, bu kararlara sığınakta kalan kadınların dahil edilmemesi, işleyiş kurallarının kadınlar tarafından içselleştirilmemesine neden oluyor. Kadınların özne olarak muhatap alınmadıkları bu uygulamalar, kadınları güçlendirme perspektifine uymuyor.

### 3. Sığınak Görevlilerinin Davranışları

Sığınakların, kadınların şiddet gördükleri evlerden uzaklaştıkları, güçlenme alanları olması nedeniyle, sığınakta çalışan görevlilerin bu amaca uygun davranması gerekiyor. Sığınak görevlilerinin kadına yönelik şiddetle ilgili farkındalıklarının olması, düzenli eğitim ve süpervizyon almaları gerekiyor. Kadın danışma merkezimize yapılan başvurularda, bu koşulun sağlanmadığını, sığınak görevlilerinin davranışları nedeniyle kadınların şiddete uğradıkları evlere geri döndükleri örneklerle karşılaştık. Bu çalışma esnasında yaptığımız görüşmelerde de kadınlar, görevlilerin kaba davranışları nedeniyle yaşadıkları sorunları dile getirdiler. Örneğin, ASHB'na bağlı Ağrı'daki sığınak deneyimini aktaran Neşe, sığınakta karşılaştığı sert muamelenin ardından şiddet gördüğü eve geri dönmek istemiş: **“Dayak yiyordum ama en azından koşullarım daha iyiydi”** diyerek ifade ettiği bu durum, sıkça karşılaştığımız bir ifadeydi. Kadınlar şiddet gördükleri evlerden ayrılıp gittikleri sığınaklarda görevlilerin azarlar tonda konuşmaları ve kadınlara ve çocuklarına yönelik kaba davranışları gibi durumlara maruz kaldıklarını dile getirebiliyorlar. Buna ek olarak, görevlilerin kadınları şiddet gördükleri eve dönmeye yönlendirdikleri deneyimlerden bahsettiler. Bazı görevlilerin, **“dönseniz ya kocalarınıza. Eviniz daha iyi değil mi?”** gibi ifadeler kullandıklarını aktardılar. Bu deneyimlerden, sığınakta çalışan kamu görevlilerinin toplumsal cinsiyet eşitsizliği ve kadına yönelik şiddete karşı mücadeleyle ilgili yeterli farkındalıklarının olmadığını görüyoruz. Bu durum, kadınların sığınaktan ayrılmalarına neden olabiliyor. Kadın danışma merkezimize başvuran kadınlarla yaptığımız görüşmelerde, bir kez sığınakta kalmış olan kadınların, çok ihtiyaç duysalar dahi sığınağa tekrar başvurmak istemediklerini görüyoruz.

Sığınaklarda yaşanan bu tür sorunlardan, bazı sığınak çalışanları da rahatsızlık duyuyor. Örneğin Ankara'daki ASHB'na bağlı bir sığınakta çalışma deneyimini aktaran bir görevli de benzer şekilde sığınak çalışanlarının, özellikle de güvenlik personeli gibi destek personelinin kadınlara yönelik tutumuna dikkat çekiyor: **“Sığınaklarda kadınların travmatik durumlarına yönelik bir çalışma yapılmıyor, travmatik durumlarının etkileri ile kadınlar birbirleri ile iletişim sorunu yaşıyor. Birbirleri ile çatışma yaşayabiliyorlar. Bu iletişim sorunları yaşanmadan, kadınlarla travmatik durumları ve etkileri üzerinde iletişim odaklı**

**bir çalışma yapılması gerekiyor, aynı şekilde çocukların güçlendirilmesine yönelik bir çalışma yapılmıyor”** diyerek sığınak sürecinde güçlendirici sosyal çalışmaların yürütülmediğini dile getirdi. Bu çalışmaların eksikliğini yanı sıra, sığınakta çalışan personele de yeterli eğitimin sağlanmadığını aktarıyor: **“Örneğin ilk kabul biriminden gönderilen kadının çantasına destek personeli destek olmuyor, güvenliğin; 'sen şurada dur' gibi bir üslubu olabiliyor. 'Çarşaf kirlenmiş' diyerek yeni bir çarşaf isteyen kadına 'daha yeni verdim' diyebiliyor. Kadınlar, sığınağa ilk yerleştirildiklerinde bir şey istemekte zorlandıkları bir süreçte oluyorlar, bu davranışlarla da karşılığınca kadınların güçlendirilmesi zor olabiliyor.”**

Ayrıca, eğitimlerin yetersizliği nedeniyle sığınakta kalan kadınlara kötü davranıldığını dile getiriyor: **“Sistem hiyerarşisinde altta kalan personel, kadına şiddeti uygulayarak hiyerarşisini kadın üzerinde uyguluyor.”** Kadınlara yönelik güçlendirici grup çalışmaları yaptıklarını aktaran görevli, bu güçlendirici perspektifin tüm sığınak personeline olması gerektiğinin altını çiziyordu.

#### 4. İyi Uygulamalar

Kadınların sığınak deneyimlerinde olumlu olarak bahsettikleri uygulamalar; temel ihtiyaçlarının sağlandığı, ortak kullanılan alanlar dışında kadınlara özel alan sağlayan, sığınak görevlilerinin açık ve eşit ilişki kuran bir dil kullandıkları ve hem sığınak sürecinde hem de sığınağın ayrıldıktan sonra desteklendiklerini hissettikleri uygulamalardı. Örneğin, **“şimdiye kadar gördüğüm en iyi sığınak”**, diyerek İzmir'deki ASHB'ye bağlı bir sığınaktaki deneyimini aktaran Hale; sığınaktaki odaların tek kişilik olduğunu, her odada TV ve mini buzdolabı bulunduğunu, giriş-çıkış saatlerine kadınların kendilerinin karar verebildiğini anlattı. Bu fiziksel özelliklere ek olarak, öğün aralarında yemek sağlandığını, personelin sığınaktaki kadınlara ve çocuklara iyi davrandığını, çocuğu için istediği zaman yemek temin edebildiğini, kreş desteği sağlandığını aktardı.

Kadınların ihtiyaç duydukları destekler, sadece sığınağın alabilecekleri desteklerle sınırlı değil, diğer kamu kurum/kuruluşlarının sağladığı sosyal desteklere de ihtiyaç duyuyorlar. Sığınakta bulunan görevlilerin sosyal destekler konusunda kadınları bilgilendirmesi, bu desteklere erişimlerini kolaylaştırmaları da karşımıza iyi bir uygulama olarak çıkıyor. Ankara'da belediyeye bağlı bir sığınaktaki deneyiminden bahseden Neşe, sığınaktaki kadınların valiliğin verdiği aylık desteğe başvurmaları için valiliğe araçla götürüldüklerinden söz etti. Sığınakta kalan bir kadının telefonu yoksa, sığınak görevlileri valiliğe dilekçe yazıp telefon talep ediyorlarmış. Yine bu sığınakta, kadınların çalışma konusunda desteklendiklerini; isteyen kadınların meslek edindirme kursuna gönderildiğini, zaman zaman kurumun kendisinin de iş bulma konusunda destek sağladığını aktardı.

Kadınlar, sığınak deneyimlerinden bahsederken, sığınak görevlilerinin kurduğu dili, kendilerine yönelik tavırlarını da güçlendirici bir etken olarak aktardılar. Örneğin Urfa'da ASHB'ye bağlı bir sığınaktaki deneyiminden bahseden Ayla, sığınak müdürünün iyi bir müdür olduğunu, kadınlara yönelik güçlendirici tutumuyla açıklıyordu: **“Kadınlara hep destekleyici bir şekilde konuşur, onları çalışmaları, hayata katılmaları yönünde teşvik ederdi.”** Yine bir başka aktarımda, sığınağın çıkış sürecinde, görevli müdürün, **“çıkış kararını iyi düşündün mü, istediğin zaman tekrar geri dönebilirsin sığınağa”** demesi, güçlendirici bir tutum olarak ifade edildi.

Kamu hizmetinin parçası olarak sığınak görevlilerinin yürüttükleri çalışmaya ilişkin fikirleri, sığınak deneyimine dair bütüncül bir bakış açısı edinmemize destek olabilir. Sığınak çalışanları ile yaptığımız görüşmelerde; deneyimlerinden hareketle kadınların sığınakta yaşadıkları sorunları ve kadınların ihtiyaçlarını aktardılar. Ayrıca, mesleklerini yürütürken yaşadıkları sorunları, kamu kurumları arasındaki koordinasyon zayıflığını dile getirdiler.

İhtisaslaşmış sığınak modelinin, kadınları barınma ihtiyacı ve şiddet nedeniyle yapılan başvurular olarak gruplandırmasının sığınak çalışmasını yürütürken zorluklar yarattığından bahsettiler. Belediyeye bağlı bir sığınakta çalışan görevlinin aktarımlarından, barınma ve şiddet nedeniyle sığınaktan yararlanma ayrımının, kadınlar açısından faydalı olmadığını anlıyoruz: **“Can güvenliği riski olmayan kadınlar daha çok barınma ihtiyacı ile geldiği için bir süre sonra kendine yeni bir hayat kurmak için çabası olmuyor. 6 ay bir sığınakta 6 ay bir sığınakta barınma talebi ile kalabiliyor, güçlenmeye ve ileriye yönelik çabası olmuyor daha çok otel gibi görüyor buralarda zorluk yaşıyoruz, motivasyonumuz düşüyor. Çünkü kadının da geleceğe odaklı bir motivasyonu olmuyor. Örneğin iş desteği ayarlıyoruz, ısrarla görüşmeye gitmiyor. Sığınaktan çıktıktan sonra başka bir sığınakta kalıyor bir süre sonra yine bizim sığınağa gelebiliyor.”** Bu aktarımla birlikte kadınların, sığınaktan yararlanma amaçlarına göre ayrıştırılması, sığınak sonrasındaki yaşamı etkileyebiliyor. Barınma nedeniyle başvuran kadınların maruz kaldıkları erkek şiddeti örtük kalabiliyor, kadınlar barınmaya odaklandıklarında bağımsız yaşama geçmekte zorlanabiliyorlar.

Bazı sığınak görevlileri de ihtisaslaşma sisteminde sorunlar olsa da sığınakların kapasitesi ve kadınların birbirleri arasındaki iletişim sorunları nedeniyle ihtisaslaşmanın olumlu yönleri olduğunu düşünüyorlar. Barınma ihtiyacının, şiddet nedeniyle yapılan başvurulara nazaran daha az kaynak gerektirdiğini ifade ettiler: **“Personel azlığı ve kurumsal kapasitenin yetersizliği sebebiyle yüksek can güvenliği riski olan kadınların burada kalmaması konusunda ihtisaslaşmanın iyi olduğunu düşünüyorum”** diyerek bu durumu ifade eden belediye sığınak personeli, ihtisaslaşmayı aslında kaynak sıkıntısına yönelik bir çözüm olarak görüyordu. Fakat, barınma talebiyle gelen kadınların da çoğunlukla şiddete uğradığını, derinlemesine sosyal çalışma yapıldığında, barınma talebiyle gelen kadınların şiddet öykülerini paylaştığını aktaran çalışanlar da oldu.

Belediye sığınaklarındaki çalışanların deneyimlerinde öne çıkan bir başka konu ise, kurumlar arasında etkin bir koordinasyonun sağlanmaması ile ilgiliydi. Bahsedilen koordinasyonsuzluk bir yandan da ihtisaslaşma modelinin sonucuydu. Belediye sığınakları, barınma ihtiyacına yönelik sığınaklar olduğu halde, sığınağa yerleşmek isteyen kadınların tercihleri ve Şiddet Önleme ve İzleme Merkezi'nin (ŞÖNİM) yönlendirmeleriyle belediye sığınağına yerleştiklerini ifade eden çalışanlar, ayrıca ihtiyaçlarının barınma olduğunu söyleyen kadınlarla sığınakta yapılan sosyal çalışma sonucunda daha önce şiddete maruz kaldıklarının ortaya çıktığını anlattılar. Kadınların, koşulların daha rahat olduğu, yani çalışabildikleri, kreş desteğinin sağlandığı, giriş çıkış saatlerinin kamu sığınaklarına göre daha uygun olduğunu bildikleri için de belediyelerin sığınaklarını tercih ettiklerini aktardılar. ŞÖNİM ile kurdukları koordinasyonda, belediye sığınağı çalışanlarının yaşadığı bir başka zorluk da ŞÖNİM'in sığınaktan çıkan bir kadını, tekrar sığınağa kabul etmek istememesi ile ilgili karşılaştıkları zorluklardı. Bu kadınların, belediye sığınaklarına yönlendirildiklerini dile getirdiler.

Belediye sığınağında çalışan görevliler, sığınaktaki kadınların ihtiyaçlarını sağlamaya yönelik kaynak sıkıntısı yaşadıklarını dile getirdiler. ASHB'ye bağlı sığınakların, kamu kaynaklarına

daha kolay erişebildiklerini, belediye sığınaklarının desteklere erişmekte zorlandıklarını dile getirdiler. Kadınlara sağlanan giysi, eşya gibi ihtiyaçların sığınak görevlilerinin kişisel çabalarıyla kamu kurumlarıyla kurdukları ilişkilerle edinildiğini aktardılar.

Sığınak personelleri ile yaptığımız görüşmelerde, dile getirdikleri bir sorun da çalışanların tükenmişliği ile ilgiliydi. Kurumların işleyiş anlayışları toplumsal cinsiyet eşitsizliği ve kadına yönelik şiddetle ilgili bilgi ve deneyimi içermediği için, sığınak çalışanlarının insan hakları normlarına dayanan şekilde hizmet sağlamasının çok zor olduğu dile getirildi. Bu noktada kadına yönelik şiddetle mücadele alanında çalışan kadın örgütlerinin desteğinin çok önemli olduğunu ifade ettiler. Feminist sosyal çalışma toplantılarına, atölyelerine ihtiyaç duyduklarını, bu buluşmaların kendilerini güçlendirdiğini dile getirdiler. Kadın Sığınakları ve Da(ya)nışma Merkezleri Kurultayına katılmak da sığınak çalışanları açısından güçlendirici bir deneyim olarak ifade edildi.





## Sığınak Sonrası Süreç

Kadınların bağımsız yaşama geçebilmeleri sığınak sonrasında alacakları desteklerle mümkün olabiliyor. İş, ev, kreş ihtiyacı sığınak sonrasındaki temel ihtiyaçlar olarak karşımıza çıkıyor. Sığınak görevlileri, belli bir standart olmamakla birlikte, kadınların bağımsız yaşama geçtikleri aşamada eşya desteği sağladıklarını dile getirdiler. Ayrıca belediye olarak valiliğe başvurarak tek seferlik nakit desteği alabildiklerini, resmi yazı ile birkaç aylık kira desteği sağlayabildiklerini aktardılar.

Kadınlar ise sığınak sonrası süreçte bekledikleri desteği alamadıklarını ifade ediyorlar. Kadın danışma merkezimize yapılan başvurularda kadınların ekonomik sıkıntılar nedeniyle ev tutmakta zorlandıklarını, sığınak sonrası verilen tek seferlik kira desteğinin yeterli olmadığını görüyoruz. Sığınak sonrasında bağımsız yaşama geçebilmek için yeterli desteğin sağlanmaması, kadınları sığınağa gitmekten de alıkoyan bir durum. Hâlihazırda olan işlerini, barındıkları meskeni bırakmamak için kadınlar sistematik şiddete maruz kaldıkları halde dahi sığınağa gitmek istemediklerini dile getiriyorlar.

Kira fiyatlarının artması, kadınların sığınak sonrası süreçte ev bulmalarını zorlaştırıyor. Kadınlar, sığınaktan sonra kiralık bir ev edinebilmek için borçlanıyorlar. Kamunun sağladığı tek seferlik kira desteği, ancak ev kiraladıktan sonra edinilebiliyor ve tek seferlik olması nedeniyle yetersiz kalıyor. Sığınak sonrası süreçte sosyal yardımların da çok kısıtlı olduğunu görüyoruz. Bu durum, kadınların sığınak sonrasında bir iş bulsalar dahi, bağımsız bir hayat kurmalarını zorlaştırıyor. Borçlanarak kiralık bir ev bulunabilse dahi iş ve kreş desteği sağlanmadığı sürece, kadınlar şiddete uğratıldıkları ilişkilere geri dönebiliyorlar.



## Sonuç

Kadın danışma merkezimize başvuran kadınların bizlere aktarımları, gözlemlerimiz ve sığınak çalışanları ile yaptığımız görüşmelerin sonucunda sığınaklar; kadınları güçlendirme misyonlarından çok uzak bir mekân olarak karşımıza çıkıyor. Tıpkı diğer şiddetle mücadele mekanizmalarında olduğu gibi, kadınların şiddete maruz kaldıklarında anlık bir çözüm olarak görülüyor. Sığınaklara yönelik politikaların kadına yönelik şiddetle ilgili bütüncül bir bakış açısından yoksun olduğunu söylemeliyiz. Bu nedenle sığınaklarda yürütülen sosyal çalışma; kadınları odağa alan, güçlenme perspektifini benimseyen bir sosyal çalışma olmuyor. Sığınaklar; misafirhane benzeri barınma alanları olarak işliyor.

Kadınların şiddetsiz bir yaşama geçiş sürecine ilişkin planlamalar yapılmıyor, sığınakta kalınan süre içinde ve sığınak sonrasında verilen destekler kadınların ihtiyaçlarını karşılamıyor. Sosyal devlet anlayışındaki aşınma, sığınakta çalışan personellere yansıyor. Kamu hizmetinin insan hakları normları çerçevesinde; ücretsiz, erişilebilir, kapsayıcı hizmetler olması yerine, vatandaşa sağlanan bir "lütuf" olarak görülmesi, sığınaktaki hizmetlerin de burada çalışan personel tarafından; zaman kaybı, işlevsiz, kadınlarca sömürülen, gereksiz bir hizmet olduğu anlayışının doğmasına neden oluyor.

Sığınaklar, kadınların şiddet içeren ilişkilerden uzaklaşip yeni bir yaşam kurabilmeleri açısından hayati önemde. Bu önemi göz önünde bulunduran kamu politikalarıyla işletilmeleri gerekiyor. Sığınakların işleyişlerine dair Kadın Dayanışma Vakfı olarak taleplerimiz var:

- Hukuka aykırı bir şekilde alınan İstanbul Sözleşmesi'nden çekilme kararı iptal edilsin ve İstanbul Sözleşmesi'ne yeniden imzacı olunsun, kadına yönelik şiddetle mücadelede mevzuat etkin bir şekilde uygulansın,
- Kadınların özgün ihtiyaçları gözetilerek etnik, dil, cinsel yönelim ve cinsiyet kimliği, mültecilik statüsü ayrımı yapılmaksızın düzenli destekten yararlanabilecekleri, feminist bakış açısıyla yürütülen kadın danışma/dayanışma merkezleri yaygınlaştırılsın. ŞÖNİM'ler ve yerel yönetimler birbirleriyle ve kadın örgütleri ile koordineli çalışarak şiddetle mücadelede etkin, erişilebilir destekler sunsun. Kadına yönelik şiddetle mücadele, anlık/tek seferlik bir müdahale olarak görülmeyerek, bütüncül politikalar oluşturulsun,
- Sığınak işleyişlerinin belirlendiği kamu mekanizmalarına kadın örgütleri dahil edilsin, kadın örgütlerinin sığınak deneyimleri bu politikaların belirlenmesinde etkili olsun, sığınaklar, asgari yaşam koşulları bakımından standartlaşsın, bu standartlar insan hakları normlarına göre belirlensin,
- Sığınaklardaki ihtisaslaşmada asıl odak, kadınların talepleri ve ihtiyaçları olsun,
- Danışma merkezleri ve sığınaklar için tamamı kadınlardan oluşan uzman personel istihdam edilsin. Personellere verilen eğitimler, süpervizyon çalışmaları sürekli hale getirilsin, güvenlik görevlileri ve diğer hizmet personelleri dahil tüm personeli kapsasın,
- Sığınakta kaldığı sürece kadınlara güçlendirici sosyal çalışma desteği sağlansın,
- Şiddete maruz kalan kadınlara düşük fiyatlı kiralık evler, barınma alanları sağlansın,
- Sığınak sonrası destekler arttırılsın, iş ve kreş desteği sağlansın,
- Sığınaklar, trans kadınların yararlanabileceği mekanlar olsun, cinsel yönelim ve cinsiyet kimliği nedeniyle kadınların sığınaklara erişimi engellenmesin,
- 12 yaş üstü oğlan çocukları ve 60 yaş üzerindeki kadınların sığınaklara kabulünü engelleyen yönetmelikteki ilgili maddeler değiştirilsin.